

**МУНИЦИПАЛЬНОЕ БЮДЖЕТНОЕ УЧРЕЖДЕНИЕ ДОПОЛНИ-  
ТЕЛЬНОГО ОБРАЗОВАНИЯ "ДОМ ДЕТСКОГО ТВОРЧЕСТВА ИМЕНИ  
ГЕРОЯ РОССИЙСКОЙ ФЕДЕРАЦИИ СЕРГЕЯ АНАТОЛЬЕВИЧА ПРЕ-  
МИНИНА"**

Проект на тему:  
«БЛАГОУСТРОЙСТВО ПРИДОМОВОЙ ТЕРРИТОРИИ В УСЛОВИЯХ ЗАПО-  
ЛЯРЬЯ»

Автор: Букреев Тимофей Алексеевич

10 класс, МБУОДО ДДТ

Научный руководитель: Саидова Джамиля

Алигюсеевна, педагог дополнительного  
образования, МБУДО ДДТ

ЗАТО Александровск

г.Гаджиево

2021

## Оглавление

Аннотация .....	3
Введение .....	4
Описание существующего положения территории .....	5
Проект благоустройства. Генплан и зонирование.....	6
План освещения с учётом проживания в условиях Заполярья .....	8
Вывод.....	10
Список литературы.....	11
Приложения.....	12

## **Аннотация**

**Актуальность** моего проекта благоустройства придомовой территории заключается в том, что на данный период времени двор у дома номер 26 по улице Гаджиева в городе Гаджиева совершенно не обустроен и не соответствует потребностям жителей. В доме проживают разновозрастные слои населения и большое количество детей, для которых придомовая территория является не безопасной: повсюду разбросаны камни и всё покрыто строительным песком. В ближайших дворах так же не предусмотрено игровых площадок. Нет специально огороженных парковочных мест. Во дворе полностью отсутствует освещение. А с учётом того, что в перспективе рядом будет построено ещё несколько домов, наличие благоустроенной придомовой территории весьма актуально.

**Цель работы:** разработать и описать проект благоустройства дворовой территории в условиях Заполярья.

### **Задачи:**

1. описать существующее состояние территории;
2. найти съёмку территории со спутника в разные промежутки времени;
3. представить концепцию благоустройства;
4. начертить генплан благоустройства территории;
5. составить план освещения с учётом проживания в условиях Заполярья.

**Объём работы включая приложения:** 17 страниц.

**Количество источников литературы:** 7.

**Количество приложений:** 12 иллюстраций и фотографий.

**Вывод:** Мной были достигнуты поставленные перед собой цель и задачи. Однако на этом я не откладываю свой проект в сторону. В перспективе, я собираюсь представить свою работу Администрации ЗАТО Александровск, с целью обратить их внимание на данную проблему.

## Введение

Для разработки концепции благоустройства была выбрана территория моего двора. Он находится на улице Гаджиева дом 26 города Гаджиево. Проектируемая территория занимает площадь в размере 3673 квадратных метра (Приложение 1).

**Актуальность** моего проекта благоустройства придомовой территории заключается в том, что на данный период времени двор совершенно не обустроен и не соответствует потребностям жителей. В доме проживают разновозрастные слои населения и большое количество детей, для которых придомовая территория является не безопасной: повсюду разбросаны камни и всё покрыто строительным песком. В ближайших дворах так же не предусмотрено игровых площадок. Нет специально огороженных парковочных мест. Во дворе полностью отсутствует освещение. А с учётом того, что в перспективе рядом будет построено ещё несколько домов, наличие благоустроенной придомовой территории весьма актуально.

**Методы и приёмы:** наблюдение, моделирование, анализ и синтез.

**Цель работы:** разработать и описать проект благоустройства дворовой территории в условиях Заполярья.

**Задачи:**

6. описать существующее состояние территории;
7. найти съёмку территории со спутника в разные промежутки времени;
8. представить концепцию благоустройства;
9. начертить генплан благоустройства территории;
10. составить план освещения с учётом проживания в условиях Заполярья.

**Гипотеза:** На территории можно расположить все значимые объекты для комфортного и удобного проживания всех слоёв населения, а также осветить участок используя энергосберегающие технологии.

## Описание существующего положения территории

Несмотря на то, что наш дом был построен относительно недавно, территория уже находится в плачевном состоянии. Мне не удалось определить точный год возведения здания, но по карте 2002 года чётко видно, что дом в это время ещё не был построен и на данной территории был пустырь (Приложение 2).

По съёмке 2017 года (Приложение 3) можно заметить, что зимой вся территория засыпана снегом, и никто его не убирает. Разве что водители отчищают место для парковки своего автомобиля. Однако парковочной разметки нет, следовательно, машины паркуют как попало и в неположенном месте. Также видно, что отсутствует освещение, а в условиях полярной ночи, когда нет естественного источника света, это создаёт значительные проблемы для жителей дома.

Если внимательно посмотреть на карту (Приложение 4), то можно увидеть, как по всей территории проходят массивные отопительные трубы. Они никак не огорожены, что весьма опасно для гуляющих по двору детей. К тому же эти трубы портят внешний вид территории. На против двора уже который год идёт стройка, из-за чего всё засыпано песком и камнями, которые мешают передвижению по пешеходной зоне и свободному перемещению машин по асфальту. Так же дети используют данный строительный песок как песочницу, что совершенно неприемлемо. Данный вид песка не предназначен для детских игр и опасен для здоровья. В более меньшем масштабе можно увидеть прилегающую территорию (Приложение 5), которая представляет из себя огромную строительную площадку. Также и в соседних дворах отсутствуют игровые площадки или места отдыха.

Единственный положительный момент – это наличие пандусов к подъездам. А с учётом того, что в доме проживают преимущественно молодые семьи с детьми младшего возраста, родителям легко передвигаться с колясками. Но один этот факт не окупает общего плачевного состояния территории.

## Проект благоустройства. Генплан и зонирование

С учётом всех особенностей проживания на крайнем севере мной был разработан проект благоустройства придомовой территории. На генплане (Приложение б) имеется чёткое разграничение по зонам, и каждым цветом обозначена та и или иная, что описано в условных обозначениях на плане.

Для благоустройства территории сначала необходимо организовать парковку, добавив специально огороженные места и сделав разметку для транспортных средств, принадлежащих жильцам нашего дома. В том числе как минимум 10 % мест будут выделены для инвалидов с необходимой разметкой и опознавательными знаками в соотношении с законом о переоборудовании домов для нужд инвалидов.

Необходимо загородить трубы и стройку за ними забором высотой не менее 1,5 метров, дабы огородить детей от опасной территории. И чтобы в ветреную погоду песок со стройки не оказывался во дворе.

Большая часть территории делится на две основные зоны. Справа находится спортивный комплекс, рассчитанный как для детей разных возрастов, так и для взрослых. В правый верхний угол поставлена скамья с навесом (от непогоды, что актуально для Заполярья) и мусорный бак. Также рядом с комплексом расположено баскетбольное и футбольное поле (совмещенные вместе) с высоким ограждением (Приложение 7). Ограждение необходимо для безопасности людей, находящихся в это время в других зонах, исключить вылет мяча за пределы поля. На территории данного поля располагаются 8 скамеек для зрителей и две урны.

Слева детская площадка, которая в свою очередь делится на две неравные части. На большей (Приложение 8) – два больших комплекса с горками, качелями, скаладромом и другими развивающими элементами. На меньшей – песочница для детей малого возраста (Приложение 9). В качестве наполнителя для детских песочниц используется специальный песок с фракцией 1-2 мм, он значительно отличается от сырья, применяемого для строительных нужд, к нему предъявляются особые требования: не должен иметь в своем составе глинистых добавок, пы-

леводных частиц, а также сульфатов серы, которые могут вызвать проблемы со здоровьем ребенка. Песочницы закрываются, чтобы в непогоду песок не промок. В разложенном виде крыша трансформируется в детские скамейки. В обеих частях располагаются скамейки с навесами в количестве 8 штук для родителей и 3 урны.

Вся площадь с данными зонами покрыта специальной морозоустойчивой резиновой крошкой, так как это покрытие считается самым безопасным для детей и для занятий спортом. К числу достоинств покрытий из резиновой крошки относятся высокая прочность, упругость, вандалоустойчивость, антистатичность, морозоустойчивость, стойкость к перепадам температур и химическим воздействиям. Покрытия имеют широкую цветовую гамму, легко воспроизводят любой рисунок, не выгорают на солнце, гипоаллергенны, легко чистятся, не задерживают влагу, препятствуют росту сорняков и травы. Резиновое покрытие не скользит, не гниет, не поражается плесенью и грибом, не повреждается насекомыми-вредителями, на нем не образуется ледяная корка, так как избытки влаги уходят во внутренние слои.

На площадке с покрытием из резиновой крошки всегда чисто, аккуратно, легко избежать травм и царапин в отличие от асфальтового и бетонного покрытия, они экологичны и практичны. Резиновое покрытие на основе резиновой крошки не боится повреждений от шипованной обуви спортсменов. Оно прослужит долгие годы, не утратив внешней красоты. Это лучший выбор для наших условий.

## План освещения с учётом проживания в условиях Заполярья

На освещении я решился остановиться поподробнее и на это есть особая причина. Так как мы живём за полярным кругом, то достаточный уровень освещенности – это один из важнейших аспектов проекта. В зимний период начинается полярная ночь и почти три месяца Солнце не выходит на небосклон. В таких условиях просто невозможно перемещаться по городу без хорошего освещения. И если почти во всех дворах нашего города есть уличные фонари, на наш это не распространяется.

Поэтому мной был разработан план освещения данной (Приложение 10). На парковочных зонах расположены уличные светильники, а остальная территория освещается девятью мощными прожекторами, которые повёрнуты так, чтобы территория освещалась по максимуму. Во всех осветительных приборах используются светодиодные (LED) лампы. Хотя их цена и значительно выше, однако они потребляют значительно меньше электроэнергии, у них прочная конструкция и защищённость от воздействия окружающей среды и самое главное, что у них срок службы во много раз превышает срок службы традиционных уличных источников освещения. На плане можно увидеть расположение всех осветительных приборов, приблизительные радиус, угол и протяжённость светового потока.

Но самое главное, что все фонари и прожекторы обеспечены датчиками освещенности и движения. Они имеют свою приоритетность по последовательности действия.

Первым действует датчик освещённости. Принцип работы заключается в отслеживании уровня светового излучения, попадающего в поле «видимости» прибора. Лучи света фокусируются с помощью фотоэлемента (светового реле) и направляются к детектору. Когда достигается определенный порог яркости (минимальный или максимальный), детектор создает напряжение, которое используется прибором в качестве сигнала для замыкания цепи и блокировки электрических устройств. Именно этот сигнал, получаемый в результате создаваемого напряжения, включает светильник при возникновении сумерек, а с наступлением



рассвета – выключает его. Таким образом, в период, когда на улице достаточно светло, осветительные приборы отключаются. При поступлении светового потока – включаются, но лишь на небольшой промежуток времени.

Ведь ночью свет необходим не всегда, так как большинство людей в это время спят. Для таких случаев предусмотрен инфракрасные датчики движения. Они срабатывают от теплового излучения, реагируют на изменение температуры. Когда вы входите в поле зрения такого датчика он срабатывает на тепловое излучение от вашего тела. В качестве чувствительного элемента используется PIR-сенсор, он создает электрическое поле пропорционально тепловому излучению – фиксирует ИК излучение.

Таким образом, в светлое время свет отключен, в тёмное – включается, параллельно применяя датчик движения.

## Вывод

На мой взгляд, мной был описан и разработан проект благоустройства дворовой территории, который учитывает все особенности проживания в Заполярье. Была достигнута поставленная цель и решены задачи. Изучено существующее состояние территории, найдена съёмка территории со спутника в разные периоды времени, представлена концепция благоустройства, разработан генплан благоустройства территории, составлен план освещения с учётом проживания в условиях Заполярья.

Работа была отправлена на отборочный этап Всероссийского конкурса «Территория развития» на право участия во Всероссийском проекте Лагере-семинаре «Территория развития», проводимом в Международном детском центре «Артек» в рамках 14-й смены. Работа была высоко оценена членами жюри (Приложение 11). Поездка в Артек была познавательной, увлекательной и незабываемой. Множество положительных эмоций и ярких впечатлений.

Так же работа была направлена на Всероссийский заочный конкурс креативных проектов и идей по развитию социальной инфраструктуры «НЕОТЕРРА». Меня наградили Свидетельством участника. (Приложение 12).

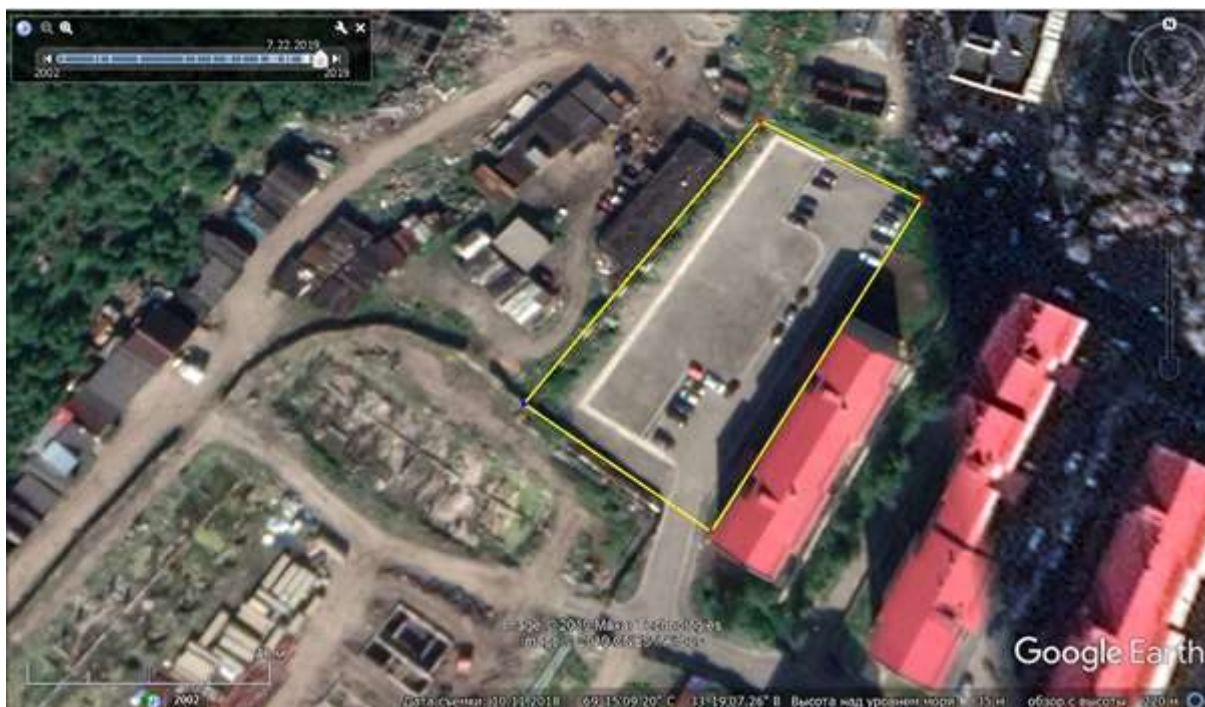
В перспективе, я собираюсь представить свою работу Администрации ЗАТО Александровск, с целью обратить их внимание на данную проблему. На небезопасность для детей и ужасное состояние придомовой территории в своём городе. Реализация этого проекта улучшила бы условия жизни и проживания для всех жителей дома 26 и домов, которые на данный момент строятся рядом и скоро будут заселены новыми жителями.

## Список литературы

1. <https://rg.ru/2017/12/29/invalidam-budut-vydeliat-ot-10-parkovochnyh-mest-u-domov-i-socuchrezhdenij.html>
2. <https://www.samosvalov24.ru/pesok-dlya-pesochnitsyi/>
3. <http://www.uas.ru/article3.html>
4. <https://www.smarthof.ru/info/datchik-osveshheniya>
5. [https://elektrovesti.net/tekhnologii/382\\_datchiki-dvizheniya-printsip-raboty-ikh-skhem](https://elektrovesti.net/tekhnologii/382_datchiki-dvizheniya-printsip-raboty-ikh-skhem)
6. <https://ru.wikipedia.org/wiki>
7. <https://www.google.ru/maps/?hl=ru>

## Приложения

### Приложение 1



Область проектируемой территории

### Приложение 2



Съёмка со спутника 2002 год

*Приложение 3*

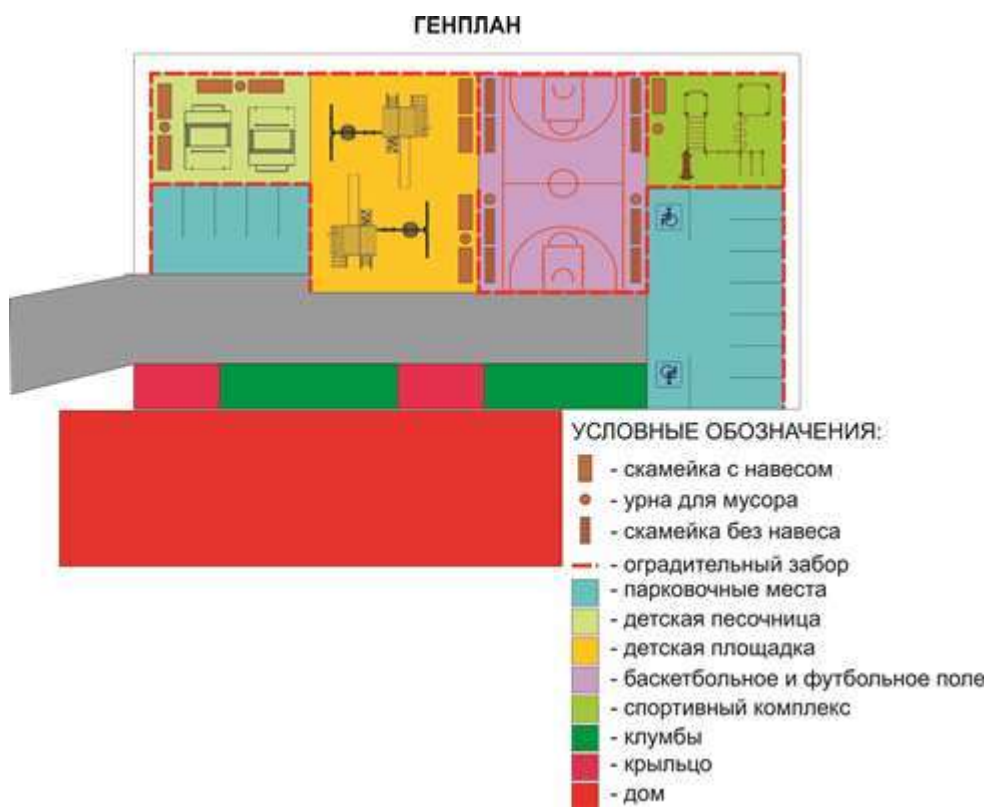
Съёмка со спутника 2017 год (полярная ночь)

*Приложение 4*

Съёмка со спутника 2021 год



Съёмка со спутника прилегающей территории



ПРОЕКТНОЕ ПРЕДЛОЖЕНИЕ

## Приложение 7



Пример баскетбольной и футбольной площадки

## Приложение 8



Пример детской площадки



Пример песочницы





